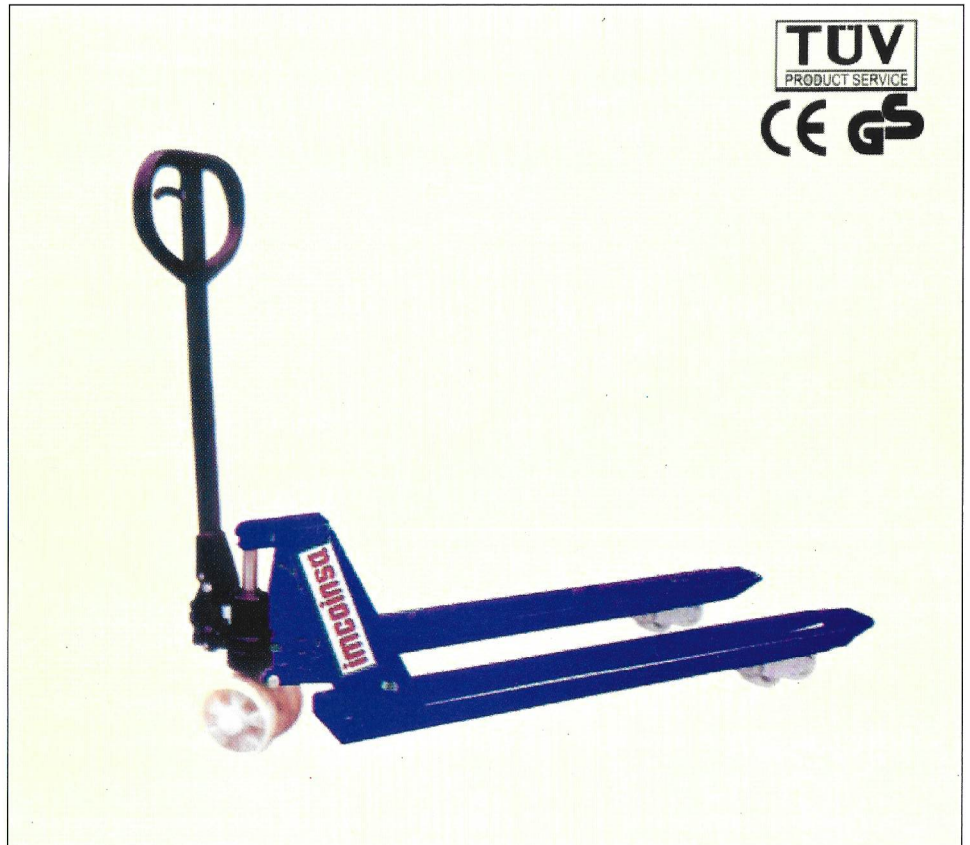


imcoinsa

MANUAL DE INSTRUCCIONES

TRANSPALETAS PROFESIONALES 0X20 Y 0X21



imcoinsa

IMPORTACIONES PARA LA CONSTRUCCION E INDUSTRIA, S.A.

C/Casimiro Astola, 20 - Apartado 32
Pol. Ind. Astolabeitia - Parcela 4C-1
E-mail: comercial@imcoinsa.es
E-mail: administración@imcoinsa.es
48.220-ABADIANO (Vizcaya)

Teléfono: 946 810 721
Fax. Dpto. Ventas: 946 200 460
Fax. Dpto. Administración: 946 810 731
<http://www.imcoinsa.es>

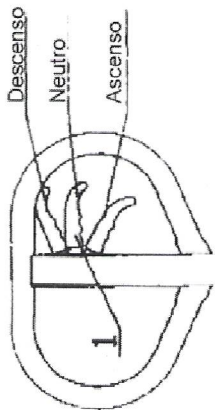


Fig. 5

4. MODO DE OPERAR

- 4.1. Cuando la manilla operativa (1) está en la posición de subida, las horquillas están listas para la elevación. Agitar la manilla y las horquillas se elevarán rápidamente.
- 4.2. Cuando la manilla operativa (1) está en la posición media, la transpaleta está preparada para moverse. Agitar la manilla y las horquillas ni se elevarán ni bajarán.
- 4.3. Cuando la manilla operativa (1) está en la posición de bajada, la transpaleta está preparada para el descenso, y mientras tanto la transpaleta bajará automáticamente.

5. TRANSPALETA SIN HABER USADO LARGO TIEMPO

El aire quizás haya sido absorbido por el sistema hidráulico cuando la transpaleta no ha sido utilizada durante largo tiempo.

El aire se puede expulsar de la siguiente forma:

- Poner la manilla operativa en la posición de bajada. Agitar la manilla hacia arriba y hacia abajo varias veces.
- Si es necesario, la operación de arriba se puede realizar varias veces hasta su normal funcionamiento.

6. EL ESTILO DE CARGA Y LA CAPACIDAD DE LA MISMA

El centro de gravedad de la carga debe situarse en el centro de las horquillas. En caso de carga desequilibrada, la capacidad de régimen de carga tendrá que reducirse. La capacidad de régimen de carga se muestra en las etiquetas.

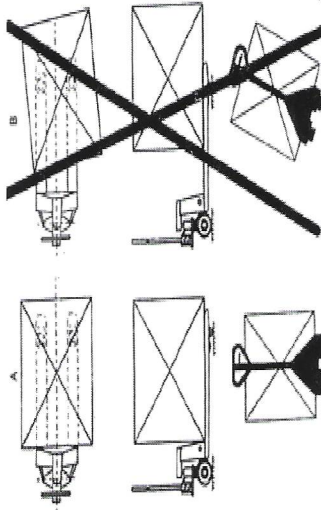


Fig. 6

7. ACEITE

El aceite hidráulico necesario por la bomba de aceite es de unos 250 ml (ó 0.25 Kgs) TIPO ISO VG-46.

8. MANTENIMIENTO

El examen diario es necesario para resolver cualquier operación que no sea normal. No utilice la transpaleta de forma problemática para prolongar su vida de trabajo. Cada junta de giro debe estar lubricada cada tres meses con aceite de motor. Revisar que las ruedas y los ejes no estén enrollados por hilos u otro tipo de material. Todas las ruedas tienen que funcionar suavemente.

9. POSIBLES FALLOS Y SOLUCIONES

<i>Nº</i>	<i>FALLO</i>	<i>CAUSAS</i>	<i>SOLUCION</i>
1	Elevación insuficiente	El aceite hidráulico no es el adecuado.	Añadir aceite adecuado filtrado.
2	Cambios inadecuados Las horquillas no se pueden elevar	1.-Demasiado aceite hidráulico 2.-Falta aceite hidráulico 3.-El aceite tiene impurezas 4.-Bloqueo entre el pistón y el tornillo guía. 5.-Entra aire en el circuito hidráulico.	1.-Extraer la cantidad apropiada de aceite hidráulico. 2.-Llenar con aceite hidráulico. 3.-Cambiar el aceite 4.-Reemplazar las piezas 38 y 31. 5.-Expulsar el aire (Ver el punto 5)
3	Las horquillas no bajan después de elevarlas	1.-Causas no normales en los dispositivos de descarga. 2.-Deformación y daño de las piezas.	1.-Reajustar el dispositivo de descarga. 2.-Reemplazar las piezas deformadas y dañadas.
4	Goteo de aceite hidráulico	1.-Fallo de la junta de aceite 2.-Rotura ligera o erosión en la superficie de una o dos piezas. 3.-Afloje de juntas	1.-Reemplazar la junta de aceite. 2.-Reemplazar las piezas dañadas. 3.-Apretar las juntas.
5	Las horquillas no elevan	1.-La viscosidad del aceite es demasiado alta ó no se ha añadido aceite. 2.-Impureza en el aceite 3.-Causa no normal del dispositivo de descarga	1.-Reemplazar el aceite. 2.-Quitar las impurezas del circuito del aceite y reemplazar el aceite. 3.-Reajustar el dispositivo de descarga (Ver el punto 3.8)
6	Las horquillas se bajan automáticamente después de la elevación.	1.-La válvula está atrapada por impurezas.	1.-Aflojar la pieza 25, sacarla y limpiar las piezas 27, 28, 29 y 30. Unirlas y ajustar la pieza 25 después de limpiar los orificios de aceite

10. PRECAUCION

- a. Leer todas las instrucciones cuidadosamente antes de empezar a trabajar con la transpaleta.
- b. No utilice la transpaleta a menos que esté familiarizado con ella y haya sido entrenado y autorizado a usarla.
- c. Elevar la manilla operativa un poco cuando se baje la transpaleta controlando la manilla operativa para hacer que la transpaleta baje despacio. No tire de la manilla operativa bruscamente porque la bajada rápida dañará la transpaleta y la carga.
- d. No agite la manilla de prisa o frecuentemente.
- e. La carga rápida en las horquillas no está permitida.
- f. No sobrecargar la transpaleta, sino no funcionará correctamente.
- g. El centro de gravedad de la carga debería posicionarse en la mitad de las dos horquillas. La carga desequilibrada causará el vuelco de la transpaleta una vez se eleve la carga.
- h. No están permitidas las cargas inestables.
- i. No coloque la carga en el cuerpo de la transpaleta durante mucho tiempo.
- j. Colocar las horquillas en la posición más baja cuando no trabaje con la transpaleta.
- k. Está prohibido transportar a personas; y tampoco está permitido que el hombre se monte y transporte en la transpaleta. No está permitido que ninguna parte del cuerpo del hombre se coloque debajo de la carga.
- l. La transpaleta es adecuada para suelo duro y liso.
- m. No maneje piezas no aprobadas.
- n. No intente reparar la transpaleta sin haber sido entrenado.

Cumplimente la tarjeta de garantía, ya que en caso contrario ésta quedará anulada, al igual que si la máquina es manipulada por personas o talleres no autorizados por IMCOINSA.

Si tiene algún problema técnico, conecte con el Servicio Oficial más próximo, o con:

IMCOINSA.- IMPORTACIONES PARA LA CONSTRUCCIÓN E INDUSTRIA, S.A.
C/Casimiro Astola, 20 – Polígono Astolabeitia Parc. 4C-1
48.220-ABADIANO (Vizcaya)
TELEF.: (94) 6810721
FAX: (94) 6200460

Enero de 2004

DETALLE DE PIEZAS DE RECAMBIO
(INELUDIBLEMENTE CITAR EL N° AL SOLICITAR RECAMBIOS)

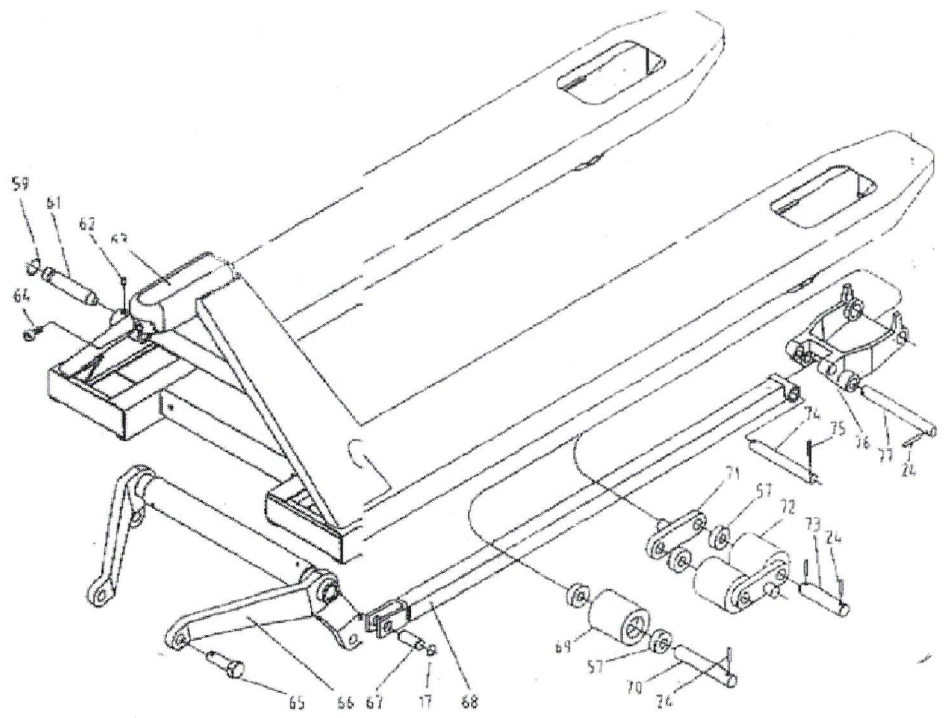


Fig. 7

DETALLE DE PIEZAS DE RECAMBIO
(INELUDIBLEMENTE CITAR EL N° AL SOLICITAR RECAMBIOS)

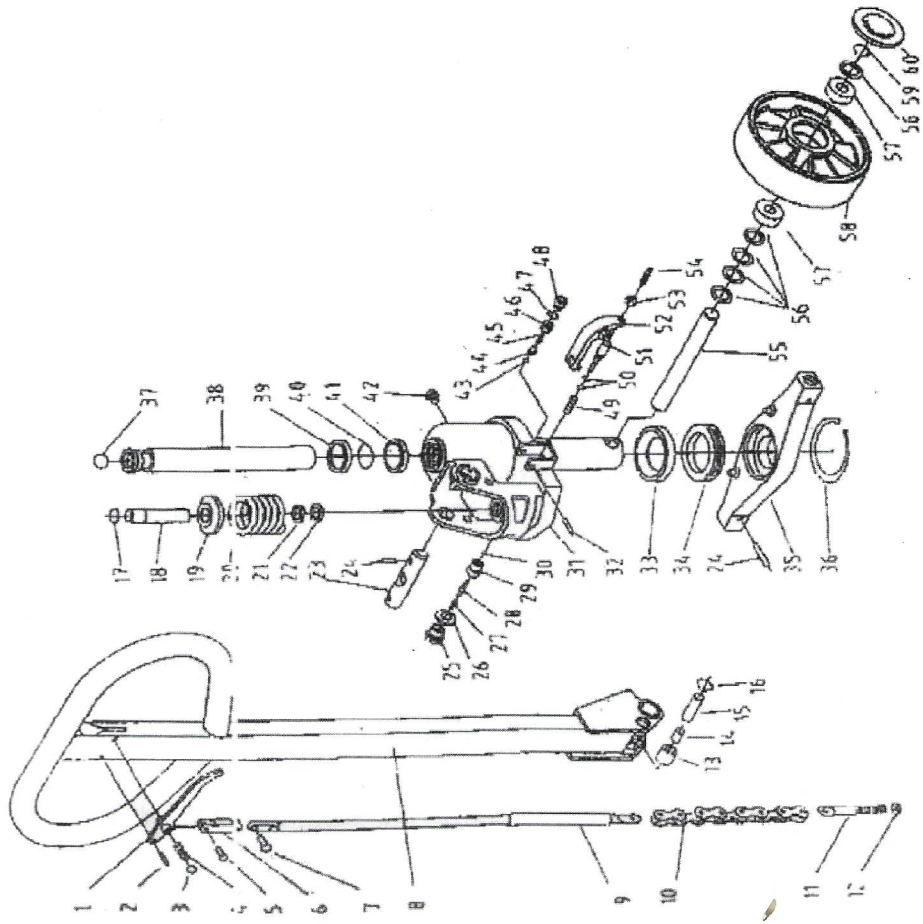


Fig. 8

imcoinsa